

Liturgische Geräte

In dieser Gruppenstunde werden verschiedene liturgische Geräte vorkommen. Die Minis können sich so mit „ihrem Material“, das sie im Gottesdienst verwenden, näher auseinandersetzen.

Material:

Karten mit verschiedenen Emojis, ca. 5
Umzugskartons/Schuhschachteln, liturgische Geräte
(z.B.: Handglocke, Kelch, Kerze, Kreuz, Velum), Plakat
„liturgische Geräte“ (siehe S. 3) ausgedruckt

<p>Ort: Gruppenraum und Kirche</p> <p>Alter: jung -----X-----alt</p> <p>Gruppengröße: mittel</p>
--

Ablauf:

(1) Warm Up: Wie geht's mir

Es werden zu Stundenbeginn verschiedene Emojis aufgelegt und jede*r Mini darf sich eines aussuchen, das zu seinem*ihrem Tag passt. Nun erzählen alle der Reihe nach, warum sie das Emoji ausgesucht haben und was sie heute dazu schon erlebt haben.

Idee: Es kann zusätzlich auch gleich passend zum Emoji eine Fürbitte oder ein Dankgebet ausgesprochen werden.

(2) Pantomime: Mein Lieblingsdienst am Altar

Bei den unterschiedlichen Minidiensten haben wir auch mit verschiedenen liturgischen Geräten zu tun. Die Minis haben nun die Aufgabe, sich zu überlegen, welchen Minidienst sie am liebsten ausüben und was sie dabei eigentlich alles in der Hand haben. Eines der Dinge sollen sie sich aussuchen und nun der ganzen Gruppe pantomimisch darstellen (also nur mit Gestik, ohne Worte). So werden verschiedene liturgische Geräte gleich benannt und in Erinnerung gerufen.

(3) Liturgische Geräte ertasten (Runde 1)

Im Gruppenraum sind ein paar Tastboxen aufgestellt. Die Minis greifen in alle hinein und versuchen zu erkennen, was für ein liturgisches Gerät darin sein könnte. Dann wird gemeinsam aufgelöst und in die Box hineingeschaut. In den Tastboxen könnte man z.B. verstecken: Handglocke, Schiffchen, Hostienschale, etc.

(4) Spiel: Fangen mit Erinnerung

Zwischendurch kann jetzt ein kurzes Spiel zum Auflockern gespielt werden: „Fangen mit Erinnerung“. Es wird ganz normal Fangen gespielt, allerdings muss sich der*die neue Fänger*in immer mit einer Hand an der Stelle selbst berühren, wo er*sie gerade eben abgeklatscht wurde.

(5) Liturgische Geräte ertasten (Runde 2)

Die Tastboxen wurden in der Zwischenzeit neu befüllt und die Minis dürfen nochmals tasten. In den Tastboxen könnte man z.B. verstecken: Tabernakelschlüssel, Handtuch, Kerzenhalter, etc.

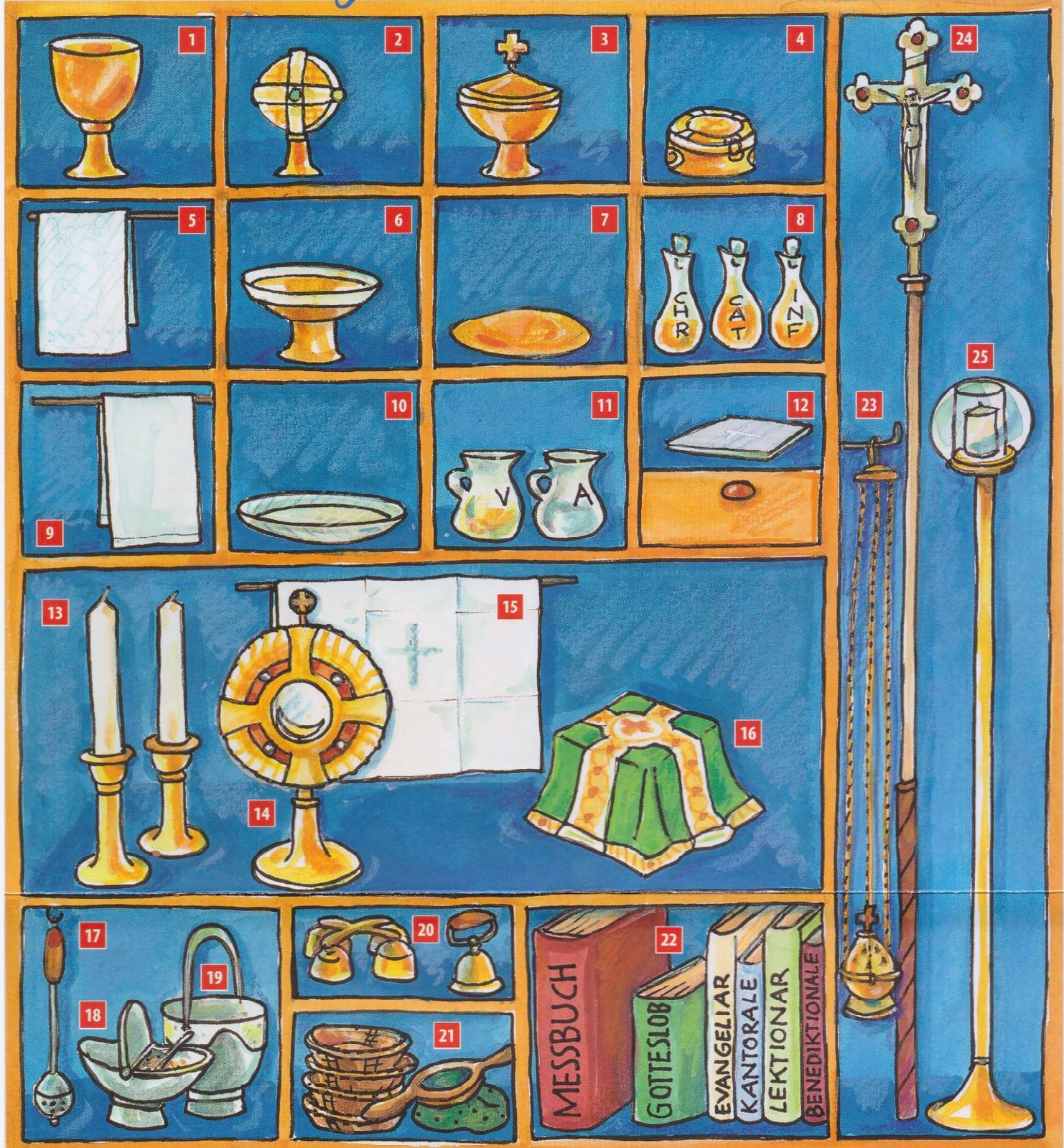
(6) Kirchenbank-Quiz

In der Kirche gibt es jetzt ein kleines Kirchenbank-Quiz: Alle Minis setzen sich dazu in die letzte Bankreihe. Dann werden ihnen der Reihe nach verschiedene liturgische Geräte gezeigt. Wer als Erstes aufzeigt und eine richtige Lösung nennt, darf eine Bankreihe nach vorne rutschen. Wer sitzt am Ende des Quiz besonders weit vorne und ist echter Geräte-Profi? Beim Quiz können entweder die echten Gegenstände gezeigt werden oder aber es wird ein Bild nach dem anderen vom (ausgedruckten) Plakat auf Seite 3 hergezeigt.

(7) Aufräumen

Am Ende der Ministunde versuchen die Minis gemeinsam alle Gegenstände aus den Tastboxen wieder an ihren Ursprungsort in der Kirche zurückzustellen. Ist bekannt, wo was wohnt? ;)

Liturgische Geräte



- 1 KELCH:** Großer Trinkbecher, aus wertvollem Metall (Gold) gearbeitet.
- 2 CUSTODIA:** Dose, in der die große, konsekrierte Hostie für die Monstranz aufbewahrt wird.
- 3 ZIBORIUM:** Auch „Speisekelch“ genannt. Kelchähnlicher Behälter, der mit einem Deckel verschließbar ist. In ihm werden übrig gebliebene konsekrierte Hostien aufbewahrt.
- 4 PYXIS:** Eine oft wertvoll verzierte, innen vergoldete Dose aus Metall, in der wenige konsekrierte Hostien für Krankenkommunion oder Kommunionfeiern transportiert werden können.
- 5 KELCHTUCH:** Kleineres, weißes Tuch zur Reinigung des Kelches nach der Kommunion, wird auch Purifikatorium genannt, vom lateinischen „purificare“ („reinigen“).
- 6 HOSTIENSCHALE:** Meist flache Schale, aus der bei der Kommunion die Hostien ausgeteilt werden.
- 7 PATENE:** Kleine Hostienschale, die auf dem Kelch liegt – ein Tellerchen aus Metall, auf dem die Hostie während der Messe liegt.
- 8 GEFÄSS FÜR DIE HEILIGEN ÖLE:** In diesen Gefäßen werden die drei heiligen Öle – Chrisam, Kranken- und Katechumenenöl –, die für Taufe, Firmung, die Weihen und die Krankensalbung benötigt werden, aufbewahrt.
- 9 LAVABOTUCH:** Kleineres weißes Handtuch zum Abtrocknen der Hände nach der Händewaschung.
- 10 LAVABOSCHALE:** Schale aus Glas oder Metall, die zur Händewaschung verwendet wird.
- 11 KÄNNCHEN FÜR WEIN UND WASSER:** Vielleicht mit einem „V“ gekennzeichnet, für lateinisch „vinum“= Wein, bzw. mit einem „A“ gekennzeichnet, für lateinisch „aqua“ = Wasser.
- 12 PALLA:** Weißer quadratischer Deckel zum Abdecken des Kelches; aus Stoff gemacht, innen mit Pappe verstärkt.
- 13 LEUCHTER:** Halter für Kerzen; zwei Kerzenleuchter werden in festlichen Gottesdiensten von Ministranten, z. B. beim Verlesen des Evangeliums, zu beiden Seiten des Ambos gehalten.
- 14 MONSTRANZ:** Kostbares Gehäuse aus Metall mit einem Glasfenster in der Mitte, in dem die Hostie gezeigt wird; diese ist in der *Lunula*, einer kleinen, sichelförmigen Halterung, befestigt.
- 15 KORPORALE:** Weißes, gefaltetes Tuch in quadratischer Form, auf das während der Messfeier Kelch und Hostienschale gestellt werden.
- 16 KELCHVELUM:** Tuch aus dem gleichen Stoff wie das Messgewand; wird über den Kelch mit der Palla gelegt.
- 17 ASPERGILL:** Weihwasserverteiler, vom lateinischen „aspergere“ („bespritzen“); heute meist eine durchlöchernte Metallkugel an einem Griff; in der Kugel befindet sich ein Schwämmchen.
- 18 WEIhrauch-Schiffchen:** Behälter für Weihrauchkörnern.
- 19 WEIHWASSERGEFÄSS ODER -KESSEL:** Gefäß zum Aufbewahren und Schöpfen von Weihwasser.
- 20 SCHELLEN:** Glöckchen zum Zeichengeben während der Messe.
- 21 KLINGELBEUTEL / KOLLEKTEN-KÖRBCHEN:** Körbchen oder Samtbeutel an einer Stange zum Kollektieren (Einsammeln der Spenden).
- 22 LITURGISCHE BÜCHER:** Enthalten die offiziellen Zusammenstellungen der Texte, Noten und Anweisungen für Gottesdienste; zu den wichtigsten Büchern zählen: Messbuch, Gotteslob, Evangeliar, Kantorale, Lektionar, Benediktionale.
- 23 WEIhrauchfäss:** Metallbehälter, oft kugelförmig, an Ketten hängend und mit kleinen Löchern versehen, zum Inzensieren mit Weihrauch.
- 24 VORTRAGEKREUZ:** Kreuz an einem Stab, der so hoch wie ein Erwachsener ist; wird bei Prozessionen vorangetragen.
- 25 FLAMBEAU:** Großer Kerzenständer, der bei Prozessionen verwendet wird.